



**NA LINHA DE
FRENTE DA
VACINA
DA COVID-19**

**RELATÓRIO
ANUAL DE
ATIVIDADES
OSID 2020**



**OBRAS SOCIAIS
IRMÃ DULCE**

OBRAS SOCIAIS IRMÃ DULCE

Avenida Dendezeiros do Bonfim, 161
Bonfim, Salvador - Bahia
CEP: 40.415-006
CNPJ: 15.178.551/0001-17

MISSÃO

Amar e Servir ao próximo, oferecendo atendimento gratuito na saúde, educação e assistência social.

VISÃO

Ser uma instituição filantrópica sustentável, reconhecida globalmente pela excelência dos serviços prestados e pela promoção dos valores humanos.

VALORES

- Amor ao próximo
- Espiritualidade
- Ética
- Respeito às diversidades
- Gratidão
- Comprometimento
- Qualidade



NÚCLEOS OSID

- Ambulatório José Sarney (AJS)
- Centro de Acolhimento à Pessoa com Deficiência João Paulo II (CAPD)
- Centro de Acolhimento e Tratamento de Alcoolistas (CATA)
- Centro de Bioimagem (CBI)
- Centro de Ensino e Pesquisa em Enfermagem (Cepen)
- Centro de Ensino e Pesquisa Professor Adib Jatene (CEPPAJ)
- Centro de Fisioterapia
- Centro de Geriatria e Gerontologia Júlia Magalhães (CGGJM)
- Centro de Pesquisa Clínica (CPEC)
- Centro de Reabilitação de Anomalias Craniofaciais (Centrinho)
- Centro Educacional Santo Antônio (CESA)
- Centro Especializado em Reabilitação Irmã Dulce (CER IV)
- Centro Médico Social Augusto Lopes Pontes (CMSALP)
- Clínica da Mulher Dona Dulcinha (CMDD)
- Hospital da Criança (HC)
- Hospital Santo Antônio (HSA)
- Laboratório de Anatomia Patológica (LAP)
- Laboratório de Bioquímica Taciano Campos (LBTC)
- Memorial Irmã Dulce (MID)
- Unidade de Alta Complexidade em Oncologia Nossa Senhora de Fátima (Unacon)
- Unidade Dona Dulce Lopes Pontes (UDD)
- Unidade de Coleta e Transfusão (UCT)

GESTÃO EXTERNA

- Centro de Convivência Irmã Dulce dos Pobres (Salvador)
- Hospital do Oeste (Barreiras)
- Hospital Eurídice Sant'anna (Santa Rita de Cássia)
- Hospital Regional Dr. Mário Dourado Sobrinho (Irecê)
- Hospital Regional de Juazeiro (Juazeiro)
- Hospital Sagrada Família (Salvador)

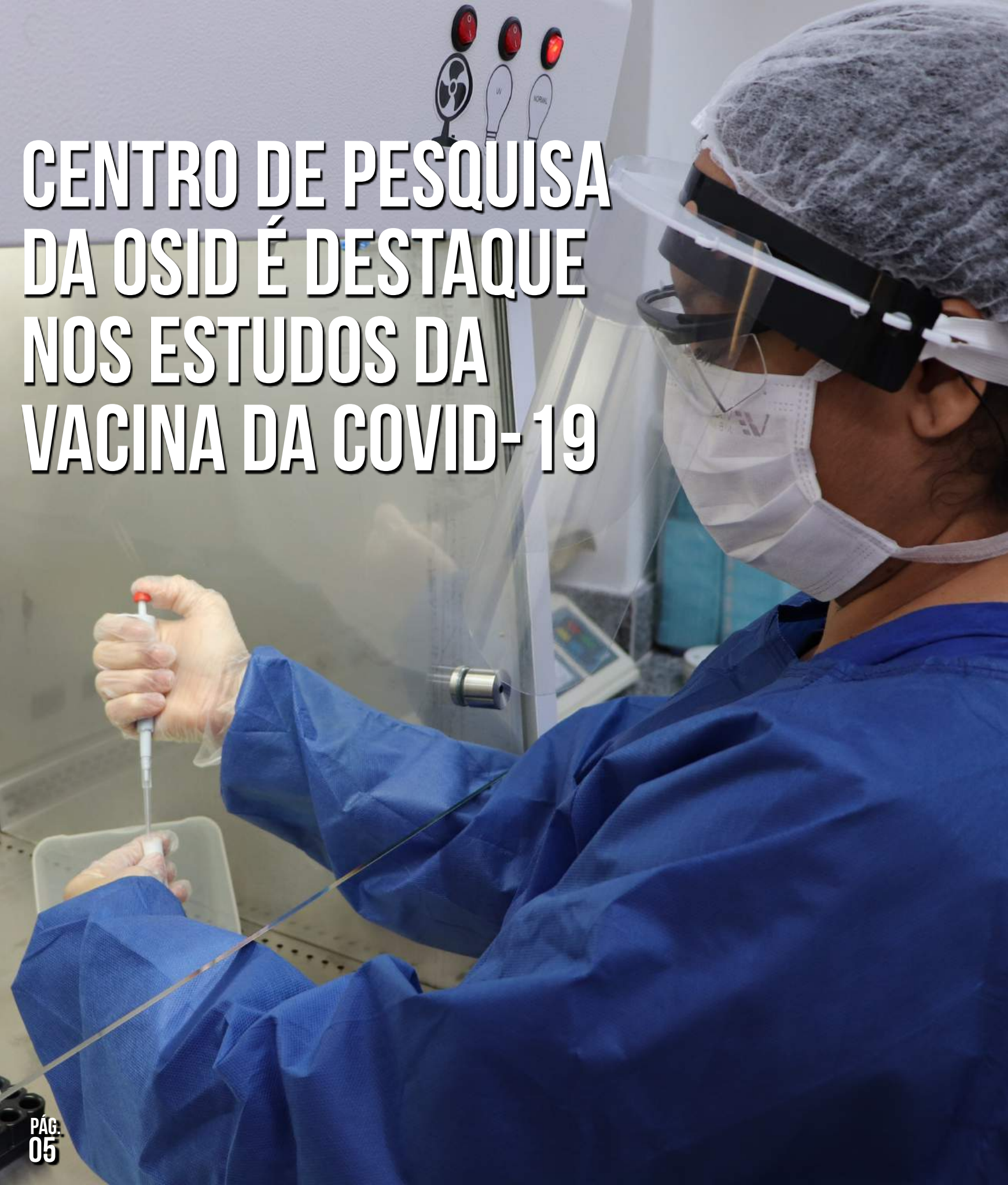




ATIVIDADES OSID 2020

“Se fosse preciso, começaria tudo outra vez do mesmo jeito, andando pelo mesmo caminho de dificuldades, pois a fé, que nunca me abandona, me daria forças para ir sempre em frente”

Irmã Dulce



CENTRO DE PESQUISA DA OSID É DESTAQUE NOS ESTUDOS DA VACINA DA COVID-19

O Centro de Pesquisa Clínica (CPEC), das Obras Sociais Irmã Dulce (OSID), foi destaque em 2020 pela importante contribuição nos estudos da vacina da Covid-19, desenvolvida pela farmacêutica multinacional Pfizer e pela empresa alemã BioNTech. O CPEC sagrou-se o segundo maior centro de pesquisa em número de voluntários para a vacina Pfizer/BioNTech no mundo, tendo incluído 1.549 participantes, de um total de 46 mil voluntários em 154 centros nos Estados Unidos, Argentina, Alemanha, Turquia, África do Sul e Brasil. O ensaio clínico na instituição da Santa Dulce dos Pobres foi realizado de agosto a outubro de 2020 e avaliou aspectos como segurança, tolerabilidade, imunogenicidade e eficácia das vacinas. A vacina Pfizer/BioNTech (BNT162b2) tornou-se a primeira vacina a receber o registro definitivo da Anvisa – Agência Nacional de Vigilância Sanitária no Brasil, concedido em fevereiro de 2021.

Motivo de orgulho e alegria para toda a família OSID, a atuação do Centro de Pesquisa Clínica rendeu homenagem da Pfizer/BioNTech, através da outorga de um certificado de reconhecimento, resultado de meses de dedicação, esforço e de um trabalho de excelência desenvolvido pela equipe do CPEC, sob a coordenação do médico infectologista e pesquisador Edson Moreira. “É contribuição que expande as fronteiras, beneficiando a população do mundo, na medida em que colaboramos para fazer a análise final de eficácia e segurança para uma vacina que está transformando a história dessa pandemia”, destaca Edson. O estudo da vacina deve se prolongar por até dois anos, com o acompanhamento dos voluntários para que seja possível obter informações como duração da proteção e continuidade da segurança para a população.

HOSPITAL SAGRADA FAMÍLIA SOB GESTÃO DAS OBRAS IRMÃ DULCE

As Obras Sociais Irmã Dulce assumiram a gestão do Hospital Sagrada Família, que foi requisitado administrativamente pela Prefeitura Municipal de Salvador para o combate à pandemia do novo Coronavírus. Durante a vigência da nova gestão, o Sagrada Família, unidade hospitalar tradicional da capital baiana, assume o modelo de hospital com atendimento 24h, em todos os dias da semana, oferecendo 95 leitos, sendo 40 de terapia intensiva para pacientes em estado mais grave, e 55 leitos clínicos, em enfermaria, para os que não necessitam de internamento em UTI. São internados no Sagrada Família pacientes positivados para Covid-19 regulados exclusivamente pela Central Municipal de Regulação. O prefeito de Salvador, ACM Neto, justificou a escolha da prefeitura pela OSID, para assumir o desafio de somar esforços no combate à pandemia, “em função de ser uma das instituições filantrópicas mais qualificadas e respeitadas de todo o Brasil”.



OSID REALIZA PROCEDIMENTO INÉDITO NA BAHIA PARA TRATAMENTO DE MIOMA



O método de tratamento minimamente invasivo de miomas uterinos, denominado ablação por radiofrequência guiada por ultrassonografia transvaginal, teve sua primeira realização na Bahia no dia 6 de outubro de 2020, no centro cirúrgico do Hospital Santo Antônio, das Obras Sociais Irmã Dulce. Para a execução do procedimento, a instituição convidou o médico Maurício Amoedo, especialista em Radiologia pelo Colégio Brasileiro de Radiologia e especialista em Radiologia Intervencionista pelo AC Camargo. A paciente foi uma mulher de 25 anos, atendida no Serviço de Ginecologia, portadora de mioma e com histórico de sangramento intenso. O procedimento ocorreu sem intercorrências. Comprovado cientificamente como seguro e eficaz no tratamento de até três miomas intramurais, o método possibilitou que a paciente tivesse os sintomas controlados e o útero preservado.

A ablação por radiofrequência consiste em provocar a necrose de coagulação dos nódulos de mioma, através da transformação da energia eletromagnética em energia térmica, com redução do tamanho dos miomas e melhora dos sintomas, mantendo o útero preservado. Com um aparelho de ultrassonografia transvaginal é feito um mapeamento dos miomas e, por meio de uma agulha de radiofrequência, são emitidas ondas de radiofrequência ablativas para tratamento dos nódulos selecionados.



OSID ASSUME HOSPITAL DE JUAZEIRO

As Obras Sociais Irmã Dulce assumiram em 2020 a gestão do Hospital Regional de Juazeiro (HRJ), em atendimento à solicitação da Secretaria da Saúde do Estado da Bahia (Sesab). O contrato emergencial de 180 dias foi assinado no dia 03 de dezembro pela superintendente da OSID, Maria Rita Pontes, e pelo secretário da Saúde do Estado da Bahia, Fábio Vilas-Boas. “Estamos atendendo a um pedido da Sesab, solidários com a relação de parceria que temos com o Governo do Estado, e solidários principalmente à necessidade de atender à população da região. Estamos cientes da capacidade que nós temos de fazer um trabalho diferenciado, humanizado, comprometido com nossos valores”, declarou o assessor corporativo das Obras Sociais, Sérgio Lopes.

Com 182 leitos, sendo 40 de Unidade de Terapia Intensiva (UTI), o Hospital Regional de Juazeiro conta com especialidades como Ortopedia, Cardiologia, Pneumologia, Urologia, Angiologia, Nefrologia, Proctologia, Gastroenterologia e Cirurgia Geral, além de uma Unidade de Alta Complexidade em Oncologia. O HRJ está apto para atendimento de alta complexidade, oferecendo serviço de diagnose e terapia, ambulatório eletivo de especialidades, pronto atendimento (urgências), internação, serviços de apoio assistencial, inclusive internação domiciliar e atividades de ensino e pesquisa.

UMA NAÇÃO CHAMADA SOLIDARIEDADE

Em tempos tão difíceis de isolamento social por conta da pandemia do novo coronavírus, em que as mazelas sociais ficaram ainda mais em evidência, sinais de luz e esperança chegaram em 2020 através de inúmeras doações para as Obras Sociais Irmã Dulce (OSID). A instituição da Santa Dulce dos Pobres foi abraçada pela população em geral, por empresas, organizações, parceiros e voluntários, em uma verdadeira corrente de amor ao próximo. A onda de solidariedade chegou por meio de doações diversas, incluindo alimentos, equipamentos médicos e de proteção individual, materiais de limpeza, recursos financeiros, entre outros bens, artigos e gêneros tão necessários para a manutenção dos inúmeros serviços prestados pela OSID à população carente.

E como resultado desse mar de amor e serviço, a instituição ampliou ainda mais suas ações em prol dos menos favorecidos, através de iniciativas como a campanha de distribuição de alimentos para pessoas em situação de rua, que vem sendo realizada desde o início da pandemia, em março de 2020. A ação solidária, que conta com a participação do Santuário Santa Dulce dos Pobres, do Centro de Convivência Irmã Dulce dos Pobres, da rede de voluntárias Amigas de Dulce, da Casa Fraternal São José, de empresários e da sociedade, nunca foi tão importante quanto nos dias atuais, onde a ajuda aos mais necessitados tem se tornado ainda mais urgente. Através da campanha estão sendo distribuídas 100 quentinhas por dia, com feijão, arroz, macarrão, salada e proteína, além de suco e água mineral, em diversos bairros carentes de Salvador.



DOAÇÃO DE PRÉDIO POSSIBILITA AMPLIAÇÃO DOS SERVIÇOS DA OSID

A entrega de uma caixa de chaves, carregada de simbologia, traduziu na manhã do dia 1º de outubro de 2020 o sentimento de gratidão e de esperança pelas novas portas que se abrem para a ampliação dos serviços das Obras Sociais Irmã Dulce. O nobre gesto veio das mãos de um empresário baiano, oficializando a doação de um prédio situado no bairro de Patamares, em Salvador, para a instituição da Santa Dulce dos Pobres. Localizado na Avenida Tamburugy, o edifício, onde antes funcionava um centro de ensino superior, conta com quatro pavimentos e dois anexos, somando 7.161 metros quadrados de área construída, em um terreno com mais de 12 mil metros quadrados de área total. Marcado pela emoção, o momento reuniu profissionais da OSID, além de familiares e amigos do doador. “Vamos manter aqui a missão do Amar e servir, acolhendo os mais necessitados, com atendimento cem por cento SUS”, ressaltou a superintendente da OSID, Maria Rita Pontes.

Para o doador, que pediu para não ser identificado, a doação representa a realização de um desejo cultivado há cerca de 50 anos, por ocasião de um encontro com a Mãe dos Pobres. “Lembro como se fosse hoje. Ela, tão magrinha, me disse: ‘Quem tem mais poderia ajudar a quem tem menos? O pouco que der a quem tem menos será bem-vindo’. Abri minha carteira e lhe entreguei um dinheiro, mas fiquei com a sensação que poderia ter ajudado mais. Fiquei pensando nela, na sua determinação. Guardei esse episódio e, depois de conversar com minha esposa, decidimos que ajudaríamos com algo robusto, para fazer a diferença”, relatou o empresário emocionado.



PAULO GUSTAVO FAZ DOAÇÃO PARA ENFRENTAMENTO AO CORONAVÍRUS

Sensibilizado com a dedicação dos profissionais da Saúde no enfrentamento à pandemia do novo coronavírus, o ator Paulo Gustavo, amigo e parceiro das Obras Sociais Irmã Dulce, fez em 2020 uma nova doação para a instituição da Santa Dulce dos Pobres. O recurso doado foi direcionado para a aquisição de Equipamentos de Proteção Individual (EPIs), como máscaras cirúrgicas e aventais impermeáveis para uso dos colaboradores; além da compra de testes rápidos e testes PCR para diagnóstico do Covid-19.

“Essa doação é de extrema importância para que nossos profissionais possam trabalhar com segurança. Paulo Gustavo é um exemplo. Ele está sempre presente nos dando a mão tanto nos momentos de alegria quanto de aflição. E nós da OSID também nos fazemos presentes na vida dele, em momentos como o lançamento dos seus filmes e o nascimento dos seus filhos. Então, estamos sempre presentes um na vida do outro, sendo solidário um com o outro. É uma parceria de amor”, declarou emocionada a superintendente da OSID, Maria Rita Pontes.

Grande admirador do Anjo Bom e do trabalho desenvolvido nas Obras Sociais, Paulo Gustavo é parceiro de longa data da instituição. Entre suas nobres ações, o ator abraçou a campanha da Unidade Dona Dulce, contribuindo de forma significativa para a construção e aquisição de equipamentos para o núcleo voltado ao atendimento de pacientes oncológicos assistidos pela entidade. Destaque também para a doação de 33 monitores cardíacos para as enfermarias do Hospital Santo Antônio.





Viva Dulce LIVE

Obrigado!



VIVA DULCE REÚNE ARTISTAS EM PROL DA OSID

Com imensa gratidão aos artistas, patrocinadores, apoiadores, e ao público em geral, as Obras Sociais Irmã Dulce (OSID) comemoraram em 2020 o alcance da meta do Viva Dulce, evento beneficente em prol da instituição da Santa Dulce. Graças a essa grandiosa corrente do bem, foi possível arrecadar os recursos para a aquisição de novos equipamentos (venoscópio e aparelho de ultrassonografia portátil) para o Hospital da Criança (HC), unidade da OSID onde anualmente são internados mais de 5 mil pacientes, proporcionando assim um atendimento ainda mais humanizado aos pequenos. A terceira edição do Viva Dulce aconteceu de 23 a 25 de outubro, com shows online de Adelmario Coelho, com participação de Carlinhos Brown; Waldonys; e do maestro Roberto Laborda e a Orquestra Sinfônica da Bahia.

PATROCÍNIO:



APOIO:



OBRAS SOCIAIS
IRMÃ DULCE

DOAÇÃO DE EQUIPAMENTOS AMPLIARÁ CIRÚRGIAS DE CATARATA NA OSID



Dois equipamentos novos para a realização de cirurgia de catarata chegaram às Obras Sociais Irmã Dulce em outubro de 2020. Doados pela Alcon, empresa de cuidados com a visão, através de um de seus programas de ensino, os equipamentos devem ampliar em até 30% o volume de cirurgias de catarata realizadas no Hospital Santo Antônio. De acordo com Bruno Castelo Branco, coordenador do Serviço de Oftalmologia da instituição, esses equipamentos podem contribuir para que o serviço possa realizar em torno de 500 cirurgias/mês, cerca de 200 procedimentos a mais em relação ao atual quantitativo.

Os equipamentos visam também a otimização dos resultados nas cirurgias de catarata, doença que hoje atinge 70% dos idosos com 70 anos de idade, mas que também já alcança 3% das pessoas na faixa etária de 50 anos e 16% a partir dos 60 anos. “É um equipamento que nos qualifica ainda mais”, diz Bruno Castelo Branco, avaliando a qualidade oferecida aos procedimentos de faco-emulsificação, “método da cirurgia de catarata onde se faz uma pequena incisão na córnea para fragmentar e aspirar o cristalino doente que ocasiona as dificuldades visuais do paciente”.

SELO
EMPRESA IRMÃ

2018



HEMOBA
DOE ALEGRIA. DOE SANGUE.

Braskem CIELO



Instituto
Robert Bosch

WHITE
MARTINS

HALLIBURTON



SHOPPING
BELAVISTA

CADA VEZ MAIS VOCE

Dias Dávila
Água Mineral Natural

SELO
EMPRESA IRMÃ

2019



Paulo Coelho and
Christina Oiticica
Foundation

JESUS
MARIA
JOSE



Instituto
Robert Bosch

Rotary



HEMOBA
DOE ALEGRIA. DOE SANGUE.

magazineLUIZA

Braskem



WHITE
MARTINS

SmileTrain

ITAIPAVA ARENA
PONTE NOVA



PROGROVY

LaborMed



4 Dias Branco

SALUTE

Atakarejo

Bradesco

LEÃO

SELO
EMPRESA IRMÃ

2020



HEMOBA
DOE ALEGRIA. DOE SANGUE.

FAZER O BEM
Faz Bem

Novelis

Paulo Coelho and
Christina Oiticica
Foundation

Braskem



Instituto
Robert Bosch

JESUS
MARIA
JOSE



Atakarejo

COELBA



LIONS
CLUB

We Serve

Ford

PRODEB



SALUTE

Bell
Marques

HOMENAGEM AOS PARCEIROS DO LEGADO DE SANTA DULCE

No ano em que vivenciamos um tempo de exceção e restrições por conta da pandemia, a entrega do Selo Empresa Irmã, que costuma acontecer presencialmente, em meio a atividades artísticas e culturais, ganhou um formato de homenagem virtual. As 30 empresas parceiras que mais se destacaram em iniciativas de apoio ao trabalho filantrópico desenvolvido pelas Obras Sociais Irmã Dulce (OSID), nos anos 2018, 2019 e 2020, receberam uma carta da superintendente Maria Rita Pontes, agradecendo por seu empenho e demonstração de parceria e amor ao próximo. Todas foram certificadas e ganharam a arte do Selo Empresa Irmã identificando sua categoria de premiação: Bronze, Prata, Ouro ou Diamante.

Assim como para a instituição fundada por Santa Dulce para acolher os mais necessitados e pessoas em situação de vulnerabilidade social, também para as organizações apoiadoras esse prêmio tem o valor de um bem imaterial, pois reconhece as ações guiadas pelo coração. Criado em 2007 pelas Obras Sociais como manifestação de gratidão às empresas que abraçam o legado da Mãe dos Pobres, o Selo Empresa Irmã fala de solidariedade, cooperação, amizade e parceria, valores redimensionados globalmente em 2020. Nesse ano marcado pela pandemia, talvez a lição mais importante seja sobre o valor das relações.

O Selo Empresa Irmã é conferido às empresas que adotam uma ou mais iniciativas em apoio à OSID. A depender das ações abraçadas, as organizações são homenageadas nas categorias Bronze, Prata, Ouro ou Diamante. Para pontuar, os parceiros têm que apoiar nas seguintes ações: aquisição dos Panetones Santa Dulce no final do ano; patrocínio de um projeto social da OSID – incluindo aqueles com incentivo fiscal; iniciativas para angariar sócios protetores para a instituição; realização, na empresa, de campanhas e eventos em prol das Obras Sociais; doação de bens, serviços ou recursos financeiros em benefício da instituição; e estímulo à adesão de empresas da sua rede de relacionamento à causa social de Irmã Dulce.

HOMENAGENS MARCAM 1 ANO DA CANONIZAÇÃO DE IRMÃ DULCE



No dia 13 de outubro de 2019, Irmã Dulce era elevada à honra dos altares, em uma emocionante celebração presidida pelo Papa Francisco, no Vaticano, passando a ser conhecida em todo o mundo como Santa Dulce dos Pobres. Para comemorar o primeiro ano desse momento histórico, o Santuário Santa Dulce dos Pobres realizou em 2020 a Festa de 1 ano da Canonização, com uma programação especial que teve como ponto alto a Missa Solene, no dia 13 de outubro, presidida pelo reitor do Santuário, frei Giovanni Messias. A agenda festiva incluiu ainda outras missas; Oração dos 13 Mistérios da Vida de Santa Dulce; Terço em Honra a Santa Dulce dos Pobres; e Bênção do Santíssimo Sacramento, além de exibição de curta-metragem e de programas sobre o legado de amor e serviço da Mãe dos Pobres. Toda a programação da festa foi transmitida pelos canais do Santuário nas redes sociais. Atendendo aos protocolos de proteção à saúde exigidos por conta da pandemia do novo coronavírus, o Santuário Santa Dulce dos Pobres recebeu o público para as celebrações da festa em quantidade reduzida.

PROGRAMAÇÃO ONLINE É DESTAQUE NA 1ª FESTA DEDICADA A SANTA DULCE

A edição 2020 da Festa da Santa Dulce dos Pobres - a primeira dedicada à religiosa baiana depois da sua Canonização - contou com uma extensa grade de homenagens ao Anjo Bom do Brasil. Um dos pontos altos da programação foi a Missa Solene do dia 13 de agosto, presidida pelo Arcebispo de Salvador e Primaz do Brasil, cardeal Dom Sergio da Rocha. Seguindo as recomendações de isolamento social em virtude da pandemia do novo coronavírus, a celebração trouxe uma agenda festiva totalmente online, que pôde ser acompanhada pelo público através das redes sociais do Santuário. A programação contou com missas; novena; lançamento de um documentário inédito sobre a trajetória da primeira santa brasileira; exibição de programas sobre o legado de amor da Mãe dos Pobres; concurso virtual; lançamento de um curta-metragem; sarau com a participação de artistas; romaria virtual; entre outras atrações.



CASTRO ALVES GANHA CAPELA E MEMORIAL EM HOMENAGEM A SANTA DULCE



Irmã Dulce recebeu uma bela homenagem na cidade de Castro Alves, no Recôncavo baiano, com a inauguração da Capela e do Memorial Santa Dulce dos Pobres. Os espaços foram oficialmente abertos no dia 27 de setembro, com uma Missa Solene presidida pelo bispo da Diocese de Amargosa, Valdemir Ferreira. Devido à necessidade de distanciamento social por conta da pandemia do novo coronavírus, a missa teve transmissão online pelas redes sociais da Paróquia de Castro Alves.

Construída numa elevação que coincidentemente leva o nome do santo de devoção do Anjo Bom, o Monte Santo Antônio, a Capela Santa Dulce, que tem capacidade para 200 pessoas, foi aguardada com bastante expectativa pelos moradores de Castro Alves e regiões vizinhas desde o início da construção, que durou nove meses. Dentro da capela fica o novo memorial, que tem como uma das principais relíquias o antigo túmulo de Irmã Dulce, que abrigou o corpo da freira baiana por quase dez anos, em Salvador. O museu também conta com painéis com fotos e textos que narram a trajetória de amor e solidariedade da Mãe dos Pobres, desde a infância até a histórica canonização.

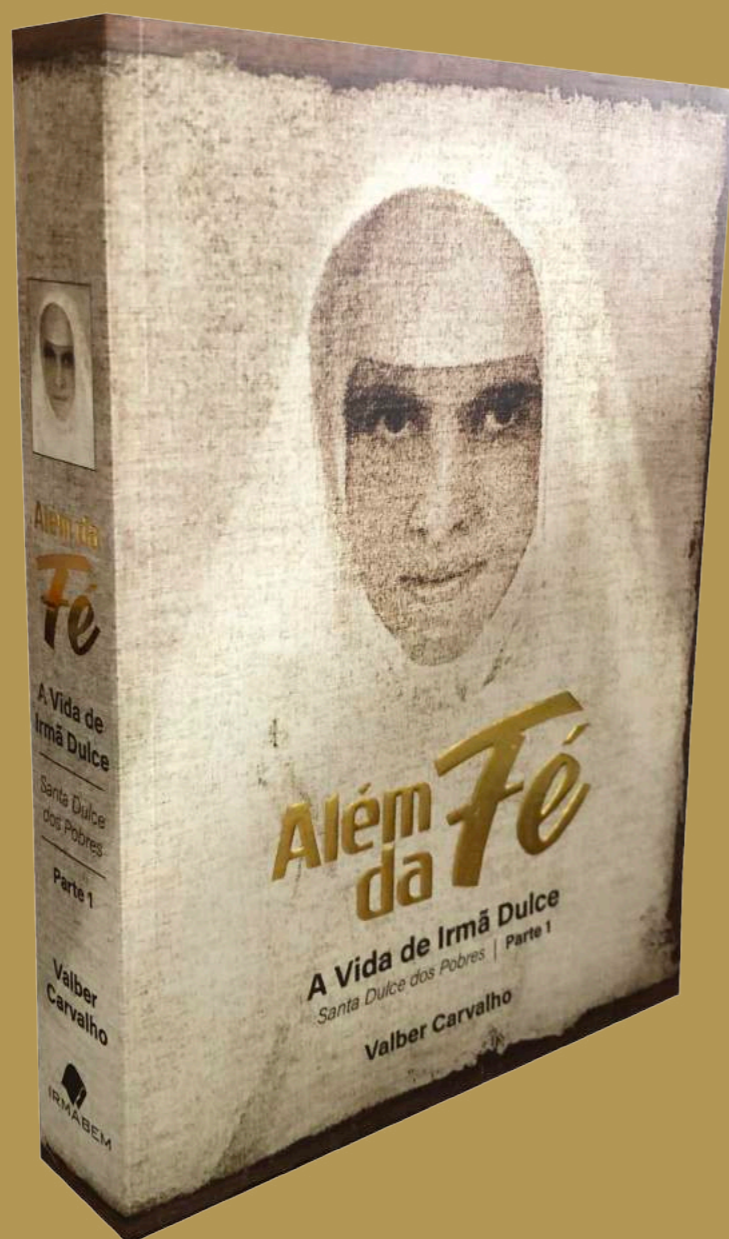
A Capela e o Memorial Santa Dulce dos Pobres são fruto da fé do engenheiro e empresário Ivan Leão, que idealizou o projeto e doou os recursos para a construção dos espaços. “Essa iniciativa é uma obra de fé, é a materialização da minha devoção por Santa Dulce”, disse emocionado Ivan, que é também conselheiro das Obras Sociais Irmã Dulce (OSID). O empresário acredita que as edificações serão um grande atrativo para fortalecer o turismo religioso em Castro Alves e em todo o estado da Bahia. Ivan Leão também considera seu gesto uma forma de presentear a cidade de Castro Alves, local onde ele nasceu e que tem 26 mil habitantes, incluindo inúmeros devotos do Anjo Bom do Brasil.



IGREJA É DEDICADA À SANTA DULCE EM VITÓRIA DA CONQUISTA

Irmã Dulce recebeu uma bela homenagem em Vitória da Conquista, com a Igreja Santa Dulce dos Pobres, a primeira dedicada ao Anjo Bom na cidade baiana. Uma Missa Solene, presidida pelo Arcebispo Metropolitano de Vitória da Conquista, Dom Josafá Menezes da Silva, marcou a abertura da igreja, no dia 12 de dezembro, reunindo devotos e admiradores da Mãe dos Pobres. A capela foi construída por um empresário da região, em agradecimento por uma graça alcançada, depois de enfrentar um problema na visão. A Igreja Santa Dulce dos Pobres possui 450 metros quadrados de área construída e está localizada no bairro Vila América.

BIOGRAFIA DE SANTA DULCE DOS POBRES É LANÇADA EM SALVADOR



"Além da Fé - A vida de Irmã Dulce", biografia escrita pelo jornalista Valber Carvalho sobre a trajetória da religiosa baiana que se tornou a primeira santa brasileira, foi lançada no dia 10 de dezembro de 2020, resultado de sete anos de dedicação do autor e que demandou uma profunda imersão na história, valores e no vasto legado de caridade da fundadora das Obras Sociais Irmã Dulce (OSID).

Este é o primeiro volume da publicação, que conta com duas partes – a segunda obra será lançada em outro momento. Com 624 páginas e 184 ilustrações, o livro reúne fatos historicamente contextualizados e depoimentos inéditos coletados em 500 entrevistas e 13 mil documentos. Com uma narrativa fluida e primorosa nos detalhes e farta contextualização histórica, a biografia envolve o leitor numa jornada marcada por acontecimentos surpreendentes e povoada por uma diversidade de personagens. Muitos testemunharam passagens representativas da vida da freira conhecida como o Anjo Bom da Bahia, como a invasão das casas de veraneio da Ilha dos Ratos, na Cidade Baixa, em 1939, que ela provocou para abrigar pobres doentes abandonados.

Nessa história protagonizada pelo amor e fraternidade, cruzam o caminho da religiosa pessoas de todas as áreas, origens e classes sociais – de presidentes aromeiros; do empresário ao humilde vendedor de carvão na Península Itapagipana. "Irmã Dulce foi uma mulher de ação e muito hábil em reunir os que podiam ajudar e os que precisavam de ajuda. Assim, foi fazendo pontes para tentar diminuir o fosso social. Sem dúvida, uma das mulheres mais revolucionárias do século XX", pontuou Valber. Para o autor, sua maior motivação é a certeza de que "as pessoas precisam conhecer a alma nobre de Irmã Dulce, pois ela traz uma mensagem de esperança necessária para o mundo".

OSID LANÇA ESCOLA DE DULCISMO

O legado de Santa Dulce dos Pobres vai além das Obras Sociais Irmã Dulce (OSID), a instituição que ela fundou para acolher os mais necessitados e que hoje está entre os maiores complexos de saúde gratuitos do país. Com seus valores altruístas, sua visão de mundo fraterno compartilhado e a disposição para ajudar o próximo, o Anjo Bom se tornou modelo de ação e fonte de inspiração. O jeito de ser Dulce se tornou um conceito que agora será ainda mais disseminado. Este é o propósito da Escola de Dulcismo, núcleo de atendimento da OSID que foi lançado em dezembro de 2020.

A campanha de lançamento, que tem como slogan “Eu vejo Dulce em você”, traduz a proposta da escola, de difundir como forma de ação o “Amar e Servir” – essência do gesto missionário de Irmã Dulce. Através desse projeto, o intuito é fomentar uma cultura organizacional formulada com base nos valores de Santa Dulce.

A Escola de Dulcismo vai funcionar com uma grade de eventos educativos – cursos, treinamentos, palestras, vivências e imersões, encontros e seminários – organizada em formatos online ou presencial, através de parcerias com outros núcleos da OSID. Com esta meta, a Escola de Dulcismo vai trabalhar com a proposta de compartilhar seus princípios tanto com os colaboradores das Obras, quanto com o público externo interessado em ampliar ou adquirir conhecimentos dessa matéria tão significativa. Historiadores, guias de turismo, professores e alunos das redes pública e particular de ensino são alguns dos perfis de público contemplados no programa.



EU VEJO
Dulce
EM VOCÊ

ESCOLA DE DULCISMO
Amar e Servir Sempre!

MEMORIAL IRMÃ DULCE RECEBE PRÊMIO TRAVELLERS' CHOICE 2020

O Memorial Irmã Dulce (MID) recebeu o prêmio Travellers' Choice 2020, concedido pelo site Tripadvisor. A premiação é um reconhecimento a acomodações, destinos, atrações, museus, praias, restaurantes e experiências que constantemente recebem ótimas avaliações dos visitantes no que se refere a excelência do atendimento em relação ao serviço, qualidade e satisfação do cliente. Os vencedores integram a seleta lista composta por 10% dos melhores estabelecimentos do Tripadvisor em todo o mundo. A edição 2020 do prêmio é relativa ao período de 12 meses, considerando antes do início da pandemia, tendo englobado o período da Canonização de Irmã Dulce, em 2019, quando o museu que conta a trajetória da Santa Dulce dos Pobres atingiu a marca recorde de mais de 124 mil visitantes no ano.

Para determinar os homenageados no prêmio Travellers' Choice (que significa "escolha dos viajantes", em português) são consideradas a qualidade, a quantidade e a periodicidade das avaliações e opiniões enviadas pelos viajantes bem como a classificação e a estabilidade de uma empresa no índice de popularidade do site. "Ficamos felizes com esse reconhecimento. É importante destacar que os visitantes do Memorial Irmã Dulce, além de se encantarem com a riqueza da história de Santa Dulce, também ressaltam bastante o atendimento no espaço. Então, os monitores do MID, que acolhem e guiam os visitantes com tanta dedicação, têm uma grande parcela de contribuição na conquista desse prêmio", comemora a líder do Memorial Irmã Dulce, Carla Silva.



ATENDIMENTOS AMBULATORIAIS



OSID BAHIA

	2020	2019
Complexo Roma	1.033.934	2.269.939
Hospital do Oeste	108.532	413.087
Hospital Eurídice Sant'anna	175.221	304.928
Hospital Regional Doutor Mário Dourado Sobrinho	265.908	515.245
* TOTAL	1.583.595	3.503.199

* Ano de restrições no atendimento em virtude da pandemia do Covid-19.

ATENDIMENTOS AMBULATORIAIS



OSID SALVADOR

	2020	2019
Ambulatório José Sarney	204.592	531.795
Ambulatório da Geriatria	34.170	61.795
Ambulatório da Ginecologia	13.668	34.604
Ambulatório do CER IV	88.210	129.927
Ambulatório do CATA	3.739	10.931
Ambulatório do Centrinho	47.136	97.925
Ambulatório de Oncologia	68.966	106.903
Unidade Dona Dulce	23.726	34.619
Fisioterapia	99.813	293.105
Bioimagem	62.781	104.644
Laboratório	366.195	832.668
Banco de Sangue	13.344	19.577
Anatomia	7.594	11.446
* TOTAL	1.033.934	2.269.939

* Ano de restrições no atendimento em virtude da pandemia do Covid-19.

INDICADORES SOCIAIS EXTERNOS

	2020	2019
A - Total de atendimentos ambulatoriais	1.583.595	3.503.199
B - Total de internamentos:		
Complexo Roma	9.399	19.700
Hospital do Oeste	9.088	9.974
Hospital Eurídice Sant'anna	1.006	1.439
Hospital Regional Dr. Mário Dourado Sobrinho	7.276	7.872
C - Cirurgias realizadas:		
Complexo Roma	6.322	12.917
Hospital do Oeste	3.905	3.848
Hospital Eurídice Sant'anna	68	158
Hospital Regional Dr. Mário Dourado Sobrinho	2.007	4.172
D - Alunos do Ensino Fundamental	780	773
E - Residentes	191	163
F - Publicações e Pesquisas Científicas	26	66
G - Atendimentos no Centro de Convivência Irmã Dulce dos Pobres	18.161	14.867

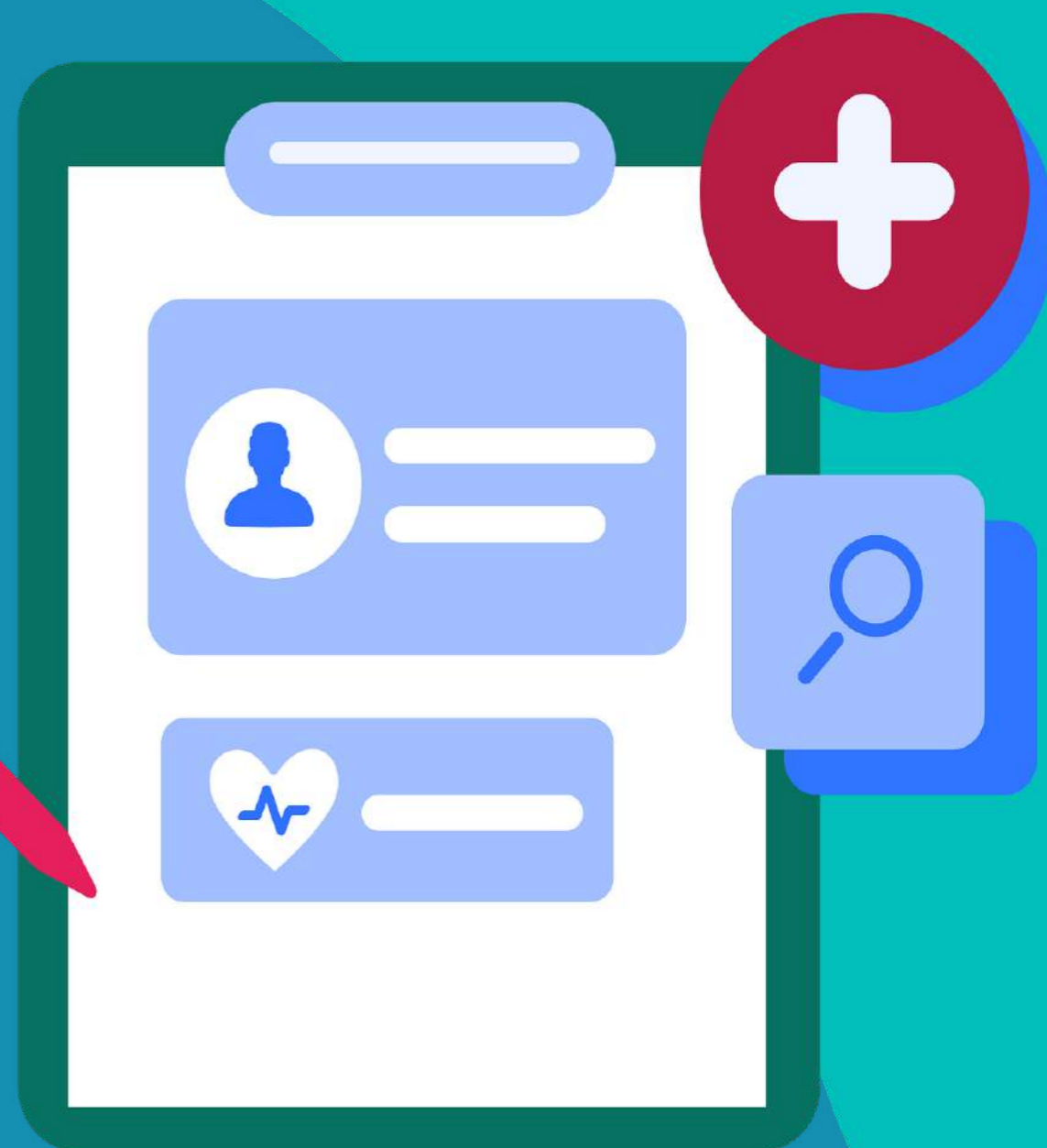


INDICADORES DO CORPO FUNCIONAL

	2020	2019
Nº total de empregados (as) ao final do período	5.791	4.536
Nº de admissões durante o período	2.207	756
% de empregados (as) acima de 45 anos	16	19
Nº de mulheres que trabalham na instituição	4.100	3.220
% de cargos de chefia ocupados por mulheres	71	71
Idade média das mulheres em cargos de chefia	36	37
Salário médio das mulheres	1.886,42	1.825,49
Idade média dos homens em cargos de chefia	36	36
Salário médio dos homens	1.822,63	1.697,36
Nº de estagiários (as)	9	187
Nº de voluntários (as)	347	351
Nº de pessoas com deficiência	104	116
Salário médio de pessoas com deficiência	1.595,22	1.491,64

QUALIFICAÇÃO DO CORPO FUNCIONAL

	2020	2019
Nº de graduados (as)	1.445	1.067
Nº de pessoas com ensino médio	4.196	3.296
Nº de pessoas com ensino fundamental	103	117
Nº de pessoas com ensino fundamental incompleto	14	23
Nº de pessoas não-alfabetizadas	1	1



EXPEDIENTE

Esta é uma publicação da Assessoria de Comunicação das Obras Sociais Irmã Dulce

PROJETO E EDIÇÃO

Alan Amaral (MTB 2088)

TEXTO E FOTOS

ASCOM OSID

PROJETO GRÁFICO, EDITORAÇÃO E CAPA

ASCOM OSID

Maria Rita Pontes
Superintendente
Obras Sociais Irmã Dulce

(71) 3316-8899

Ligue e saiba como ajudar Irmã Dulce

Associação Obras Sociais Irmã Dulce
Av. Dendezeiros do Bonfim, 161, Bairro Bonfim
Salvador - Bahia - Brasil
CEP 40.415-006

Tel: (71) 3310-1267 / 3310-1108
comunicacao@irmadulce.org.br

www.irmadulce.org.br



facebook.com/obrasirmadulce



facebook.com/santuariosantadulce



[@obrasirmadulce](https://instagram.com/obrasirmadulce)



[@santuariosantadulce](https://instagram.com/santuariosantadulce)